




Élaborer des recommandations de contenu pour répondre aux besoins uniques des adolescents et des préadolescents

YouTube se situe à l'intersection entre culture, jeunesse et apprentissage. Qu'ils souhaitent découvrir une nouvelle série d'anime, obtenir de l'aide pour un devoir de mathématiques ou écouter les titres de leur artiste préféré, les jeunes utilisateurs se rendent sur YouTube pour trouver des informations et des communautés qui correspondent à leurs centres d'intérêt. Les adolescents éprouvent également le besoin de découvrir de nouvelles idées et de s'exprimer. C'est pourquoi nous voulons leur offrir une plate-forme et des outils qui leur permettent d'explorer leurs centres d'intérêt personnels, tout en donnant la priorité à leur sécurité, leur vie privée et leur bien-être.

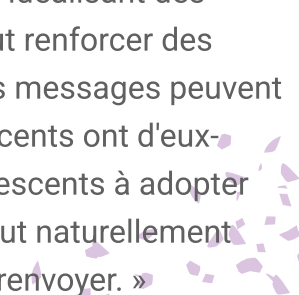
Nous assumons cette responsabilité en améliorant en permanence notre plate-forme et les règles qui protègent tous les utilisateurs. Depuis la création de YouTube, le [Règlement de la communauté](#) définit ce qui est autorisé sur la plate-forme, et son [application](#) permet de supprimer les contenus qui ne le sont pas. Nous renforçons la protection des utilisateurs par le biais de nos processus d'examen des droits d'auteur, de nos systèmes de recommandation et de nos partenariats à travers le monde qui guident nos produits et nos règles.



Les besoins en termes de développement des plus jeunes utilisateurs de YouTube sont uniques et méritent encore plus d'attention. Pour mieux comprendre comment soutenir les jeunes utilisateurs de façon responsable, YouTube a créé en 2018 le [Comité consultatif pour les jeunes et les familles](#), une équipe d'experts indépendants dans les domaines des médias pour enfants, du développement de l'enfant, de l'apprentissage numérique et de la citoyenneté, issus des milieux universitaire, associatif et clinique. Ce comité conseille YouTube sur l'évolution des besoins des jeunes en s'appuyant sur des travaux de recherche reconnus et sa propre expertise. Les membres du comité donnent également leurs avis sur les produits, règles et services que nous proposons aux jeunes et aux familles.

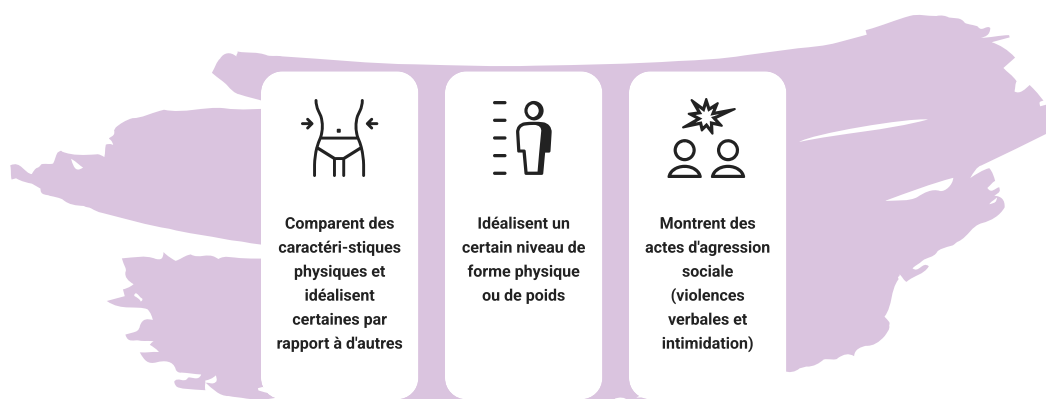
Les conseils donnés à YouTube par le comité consultatif à propos de l'expérience des adolescents ont été précieux, en particulier ceux concernant la façon dont ils définissent leur identité. Yalda T. Uhls, directrice fondatrice du Center for Scholars & Storytellers, et membre du Comité consultatif pour les jeunes et les familles de YouTube, explique : « C'est une bonne chose que les adolescents choisissent ce qu'ils regardent, car ils explorent leurs centres d'intérêt et découvrent le monde sous des angles différents. Cela les aide à développer leur capacité à prendre des initiatives et à être moteur de changement, pour eux comme pour leur communauté. »

Cependant, les adolescents ont plus de risques que les adultes de développer une mauvaise estime d'eux-mêmes lorsqu'ils sont régulièrement exposés à des contenus qui promeuvent des standards idéalisés. C'est là qu'il faut mettre en place des protections. Allison Briscoe-Smith, clinicienne-chercheuse et membre du Comité consultatif pour les jeunes et les familles, explique : « Le visionnage fréquent de contenus idéalisant des standards ou des comportements nuisibles peut renforcer des messages potentiellement problématiques. Ces messages peuvent avoir un impact sur l'image que certains adolescents ont d'eux-mêmes. Des protections peuvent aider les adolescents à adopter de bonnes habitudes lorsqu'ils se comparent tout naturellement aux autres et à réfléchir à l'image qu'ils veulent renvoyer. »



Ces informations nous ont poussés à développer des protections supplémentaires pour les recommandations de contenu à destination des préadolescents et des adolescents, tout en permettant à ces derniers d'explorer différents sujets. **Le comité consultatif nous a aidé à définir les catégories de vidéos qui sont adaptées à un visionnage ponctuel, mais qui pourraient poser problème pour certains jeunes spectateurs s'ils les regardaient de manière répétée.**

Ces catégories incluent les contenus qui :



Ensuite, YouTube a mis en place des protections pour les adolescents et préadolescents afin de limiter les recommandations répétées de vidéos en lien avec ces sujets. En plus du [Règlement de la communauté](#) YouTube, les améliorations apportées au système de recommandation renforcent la sécurité des jeunes utilisateurs. Le règlement empêche déjà les mineurs de regarder certains [contenus traitant des troubles alimentaires](#), comme des témoignages personnels évoquant des comportements qui peuvent être imités (consultez notre [blog](#) pour en savoir plus) et les [contenus montrant des violences](#) physiques (comme une personne qui se fait frapper).

Nous pensons qu'en explorant le monde de la vidéo en ligne, les jeunes utilisateurs peuvent se découvrir de nouveaux centres d'intérêt, apprendre de différents points de vue et éprouver un sentiment d'appartenance. Nous allons continuer à tout mettre en œuvre pour proposer aux jeunes utilisateurs et aux familles des options permettant de guider leur parcours sur YouTube, et pour leur offrir une expérience sécurisée et enrichissante.