

# Guide sur la confidentialité et la sécurité à l'attention des représentants légaux

Les outils EdTech ne doivent pas seulement être faciles à utiliser. Ils doivent aussi être sûrs et sécurisés. Avec les Chromebooks et Google Workspace for Education, la confidentialité n'est pas une fonctionnalité, mais une priorité. Les établissements scolaires sont responsables des contenus de leurs élèves, et ces derniers bénéficient d'un environnement d'apprentissage numérique sécurisé, confidentiel et accessible.



## Que fait Google pour garantir un apprentissage numérique plus sûr ?

Quand les élèves sont à l'école, ils utilisent les services principaux de Google Workspace for Education, tels que Classroom, Drive, Docs et bien d'autres. Voici pourquoi vous pouvez être sûr que votre enfant utilise son compte scolaire sans risque :



### La sécurité par défaut

Nous protégeons vos données ainsi que les environnements d'apprentissage numériques. Google Workspace vous avertit en temps réel en cas de menaces de sécurité et les Chromebooks sont dotés de plusieurs couches de sécurité. Pour en savoir plus, [visionnez cette vidéo](#).



### Vous êtes aux commandes

Google for Education est conçu pour donner la priorité à la confidentialité et à la sécurité, ce qui signifie que les établissements scolaires et les utilisateurs gardent toujours le contrôle de leurs données client.



### Des contenus fiables et sans publicité

Tous les services principaux de Google Workspace for Education (comme Classroom, Drive, Docs, Gmail et Agenda, entre autres) sont sécurisés, confidentiels et sans publicité. En plus de ces outils, Google fournit des ressources pédagogiques de qualité adaptées à l'âge des élèves.



### Une conception axée sur la confidentialité

La confidentialité est à la base même de notre plateforme éducative. Tous les services principaux de Google Workspace for Education respectent des normes de conformité locales, nationales et internationales strictes, comme le [RGPD](#), la loi FERPA et la loi COPPA. Pour en savoir plus, [visionnez cette vidéo](#).



En savoir plus sur l'[engagement de Google for Education](#) dans le domaine de la confidentialité et de la sécurité

## Comment assurer le bien-être numérique de votre enfant et sa sécurité en ligne, en particulier lorsqu'il utilise une nouvelle technologie ?

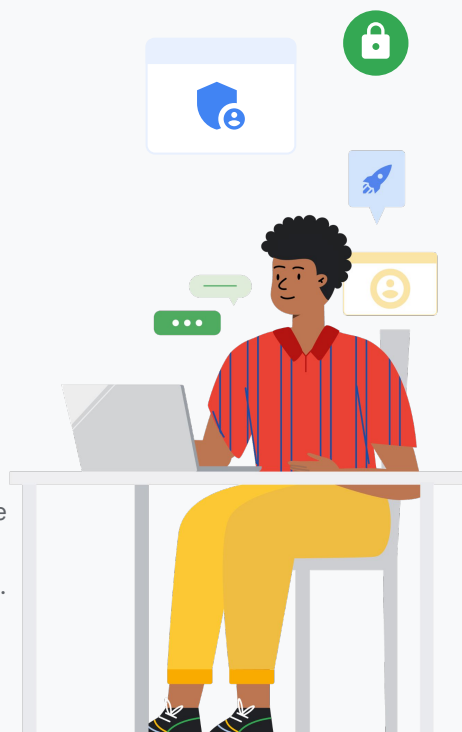
**Sécurité en ligne :** aidez votre enfant à adopter des habitudes numériques saines et à découvrir les bonnes pratiques de sécurité en ligne à l'école et à la maison grâce aux [Super-héros du Net](#). Accédez à des ressources, des jeux et des cours ainsi qu'au [Guide "Les Super-héros du Net" à l'usage des familles](#), élaboré en partenariat avec des experts en sécurité numérique, comme le Family Online Safety Institute.

**Bien-être numérique :** pour aider votre enfant à trouver le bon équilibre avec la technologie et lui apprendre à contrôler le temps qu'il passe en ligne, consultez le [Guide du bien-être numérique à l'usage des familles](#). Cette ressource peut aider les familles à mieux se repérer dans le monde numérique grâce à des informations sur le bien-être, la protection de la confidentialité et la sécurité en ligne. Elle explique aussi comment protéger vos informations, reconnaître les escroqueries et les tentatives d'hameçonnage, et bien plus encore.

### Confidentialité et sécurité pour l'élève

Les comptes Google Workspace for Education sont confidentiels, sécurisés et gérés par les administrateurs de l'établissement scolaire. Les élèves les utilisent pour accéder à des outils pédagogiques populaires à l'école, comme Classroom, Drive ou Docs. Consultez notre [Centre de confidentialité et de sécurité](#) pour découvrir comment nous protégeons les utilisateurs, les appareils et les données. Vous pouvez également lire l'[Avis de confidentialité Google Workspace for Education](#) pour obtenir plus d'informations sur le compte scolaire de votre enfant et savoir quelles données sont collectées. Des questions ? Posez-les à l'administrateur de votre établissement scolaire, [consultez les questions fréquentes](#) ou [contactez Google](#).

Si un élève possède un compte Google personnel, celui-ci est séparé de son compte scolaire. Il peut l'utiliser pour accéder à des outils chez lui, par exemple YouTube Kids, la recherche Google, etc. Les représentants légaux peuvent surveiller le compte de leur enfant à l'aide des fonctionnalités de [Family Link](#), qui permettent de définir des limites de temps d'utilisation, des paramètres en fonction de l'âge et bien plus encore. Le compte scolaire d'un élève n'est pas associé à son compte personnel. En d'autres termes, les données scolaires des élèves ne sont pas liées à leur compte personnel et elles n'y sont pas transférées à la fin de leur cursus scolaire.



### Posez ces questions à votre enfant pour démarrer une conversation sur les bonnes habitudes à adopter vis-à-vis des technologies :

- 01 Est-ce que tu utilises un Chromebook à l'école ? Qu'est-ce que tu fais avec ?
- 02 Qu'est-ce que tu préfères faire sur Internet ou sur ton ordinateur ?
- 03 Quels sont les sites Web, applications ou vidéos qui t'ont appris quelque chose, inspiré ou motivé ?
- 04 Combien de temps passes-tu sur ton téléphone, ordinateur ou appareil ?
- 05 Comment contrôles-tu ton temps d'utilisation à l'école ? À la maison ?
- 06 Selon toi, qu'est-ce qu'un bon équilibre numérique ?

