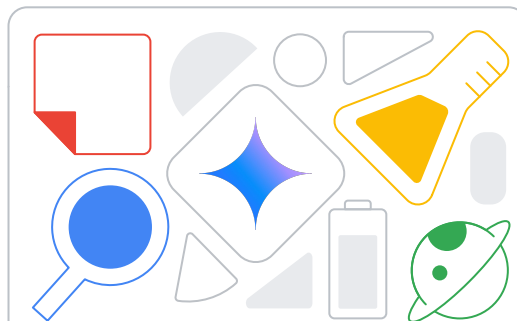


# Vårdnadshavarens guide till AI

AI ändrar hur vi tänker kring arbete och utbildning. På Google har vi förberett oss för det här under en ganska lång tid. Vi använde oss av AI första gången 2001 när vi lanserade vårt [system för stavningskontroll](#) i Google Sök. Nu finns AI i många av Googles produkter som används av miljarder människor varje dag.

Vi har arbetat med och funderat kring inlärning i ny tappning, med hjälp av AI, och då har vi använt de insikter vi inhämtat när vi byggt digitala verktyg för klassrummet under mer än ett årtionde. Vi har utformat AI-upplevelser som bygger på säkerhet.



**Den här guiden ger dig mer information om AI inom utbildning, datasäkerhet och integritetsskydd, och hur du förbereder ditt barn för en AI-baserad framtid.**

## Vad är AI egentligen? Generativ AI?

AI är ett datorsystem som har lärts upp för att efterlikna naturlig intelligens. Det kan hjälpa oss att förstå och rekommendera information. AI driver verktyg som Google Sök och YouTube så att de föreslår relevant innehåll när du söker. Det används inom Googles infrastruktur för att ge data ännu bättre skydd.

Generativ AI är en typ av AI som fokuserar på att skapa nytt innehåll, till exempel text, bilder, musik och kod genom att du anger en enkel prompt. Snart får elever i tonåren åtkomst till [Gemini](#), som är Googles produkt för generativ AI, med ytterligare dataskydd när de använder sitt skolkonto, under förutsättning att de har uppnått vår [åldersgräns](#).



## Varför integreras AI i undervisningen och inlärningen i skolorna?

AI innebär nya sätt att stödja både lärare och elever. I utbildning kan AI användas för att göra lärandeupplevelser mer personliga, ge omedelbar feedback, förbättra tillgängligheten, stärka den digitala säkerheten, ge pedagoger viktig tid tillbaka och mycket annat. AI blir allt vanligare i både skolan och arbetslivet, och då blir det viktigt för eleverna att lära sig använda AI-baserade verktyg.



**De flesta tonåringarna och föräldrarna ser färdigheter i generativ AI som en viktig del av framtiden.”**

Stephen Balkam, grundare och vd, [FOSI](#)

[Google Keyword-bloggen](#)

## Hur säkerställer Google att barnets uppgifter är privata och skyddade?

Det är viktigt att elever och lärare är trygga när de lär sig online. Vi ser till att alla våra verktyg **skyddar personliga uppgifter samtidigt som skolorna har kontroll på sin data.**

### Google for Education säkerställer skolornas trygghet



#### Säkert som standard

Säkerhetsskydd är inbyggt i själva grunden till Google for Education. Noggrann testning och övervakning dygnet runt skyddar barnets data. AI-baserade säkerhetsåtgärder identifierar och blockerar automatiskt hot. Verktygen med generativ AI är byggda för att vara säkra och åtkomsten styrs av administratörerna.



#### Privat som standard

Google är mycket noga med att utforma en ansvarsfull datapraxis. Vi skapar inga elevprofiler och det finns inga annonser i Workspace-tjänsterna. Vi är noga med att hålla oss till en ansvarsfull datapraxis under utvecklingen av generativ AI. Ingen data från Google Workspace for Education delas eller används för att utbilda våra AI-modeller.



#### Skolorna har kontrollen

Administratörerna styr med hjälp av heltäckande verktyg som begränsar elevernas åtkomst till funktioner och skyddar mot säkerhetsintrång. Vi strävar efter att vara transparenta kring hur våra produkter fungerar och tillhandahålla enkla integritets- och säkerhetsinställningar för att hantera när och var data går att komma åt.



#### Trovärdigt innehåll och information

Google stöder ökat digitalt ansvar och bättre internetsäkerhet genom kostnadsfria utbildningar och resurser. AI blir allt bättre och Google fortsätter att investera i avancerade skyddsmekanismer så att våra AI-produkter levererar tillförlitligt innehåll. Vi arbetar med barnsäkerhets- och utvecklingsexperter för att ta fram policyer för innehållssäkerhet som är lämpliga för åldersgruppen, till exempel modellerna som driver Gemini.

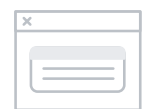
## Här är några viktiga saker att komma ihåg om barnets säkerhets- och integritetsskydd med Google:

### Skolutfärdade Google-konton (skapade av skolor för studenter)

- Konton omfattas av [integritetsmeddelandet](#) och [användarvillkoren](#) för Workspace for Education. Det innebär att det inte finns några annonser i tjänsterna från Google Workspace for Education, som Gmail, Dokument, Presentationer och Classroom
- Skoladministratörer kan aktivera och inaktivera individuella tjänster, bland annat Googles tjänster som inte ingår i Workspace, som Sök, Maps, Gemini och Play
- Gemini, Googles AI-baserade assistent, är avstängd för elever i tonåren tills administratören väljer att aktivera den. När en användare är inloggad på Gemini med sitt skolkonto omfattas hen av ytterligare dataskydd. Det betyder att uppgifter från chattar inte används för att utbilda AI-modeller.
- De generativa AI-funktionerna i ChromeOS styrs via Googles administratörskonsole. De är som standard inaktiverade för användare under 18 år.

### Personliga Google-konton (skapade av användare eller föräldrar)

- Kontona omfattas av Googles [integritetspolicy](#) och [användarvillkor](#) för konsumenter. Det innebär att det finns annonser i Google Workspace-tjänsterna och att användarna kan välja att aktivera anpassade annonser.
- Föräldrar och vårdnadshavare kan övervaka sitt barns personliga konto med [Family Link](#) och till exempel ställa in gränser för skärmtid och hantera integritetsinställningar.



## Var kan jag läsa mer och få åtkomst till ytterligare resurser?

[Lär dig bättre med generativ AI](#)

[Fem saker du behöver veta om generativ AI](#)

[Skapa ansvarstagande AI](#)

[Google AI for Education](#)

[Vägledningsverktyg för Teach AI](#)

[Googles dataskydd för generativ AI](#)

## Googles syn på AI i skolorna

Vi anser att AI hjälper skolor att uppnå sin fulla potential på sätt vi inte ens kan föreställa oss än. **I takt med att AI utvecklas vill vi införa AI i utbildningen på ett ansvarsfullt sätt.** Det innebär att vi våra produkter med generativ AI grundar sig på forskning inom pedagogik, och att vi noggrant utvärderar hur och när det är dags att introducera det bästa av Googles AI-teknik i våra utbildningsprodukter. Vi ser även till att våra AI-baserade verktyg för utbildning uppfyller samma stränga standarder som tillämpas på alla Google Workspace for Education-verktyg.



### Utveckla AI ansvarsfullt

Vår AI-teknik är utformad med grund i vetenskapliga och akademiska principer och har till syfte att stärka, stödja och inspirera pedagoger – aldrig att ersätta dem.



### Hålla lärarna uppdaterade

Våra verktyg för generativ AI har tagits fram i samråd med pedagoger och utbildningsexperter. Med AI-utbildningen i vårt pilotprogram kan lärarna till exempel testa och ge feedback om nya AI-baserade funktioner.

## Hur blir elever och lärare hjälpta av AI i Google for Education?

AI ger skräddarsydd hjälp till elever bakom kulisserna. Det kompletterar lärarens roll och omvandlar sättet eleverna lär sig och lärarna undervisar.

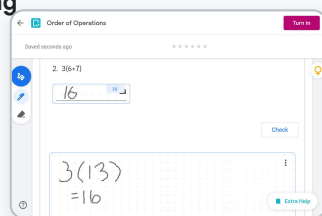
### Elever

Tänk dig en inlärningsmiljö som är skräddarsydd efter barnens behov, så att **lektionerna är mer engagerande, interaktiva och tillgängliga** för dem.

### Mer personanpassad inläring

Med det AI-baserade verktyget [Övningsset](#) i Google Classroom kan elever

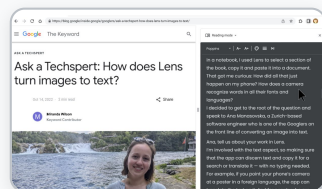
- lära i sin egen takt
- få feedback och ledtrådar i realtid när de har kört fast



### Större tillgänglighet

AI-baserade funktioner skapar [inkluderande inläring](#) genom att hjälpa eleverna med

- skärm och syn
- motorik och finmotorik
- kognitiv och talad feedback
- ljud och textning.



### Lärare

Många elever återhämtar sig fortfarande från avbrotten och störningarna i undervisningen runt 2020. Då kan AI-baserade verktyg som Gemini och Chromebook



Plus-enheterna **hjälpa pedagogerna att göra mer, anpassa utbildningen och förstå var eleverna behöver stöd** – för att snabbare kunna hjälpa dem.

### Anpassa undervisningsupplevelser

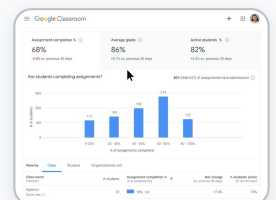
Övningsset, Gemini och andra AI-baserade Google for Education-verktyg hjälper lärare att

- snabbare få insikter i elevernas utbildningsmässiga styrkor och svagheter
- tillhandahålla mer individuellt stöd till varje elev
- skapa inlärningsupplevelser som är anpassade efter elevernas behov och intressen.

### Skapa lektioner för elever med olika behov

Chromebook Plus-enheterna har inbyggda AI-baserade funktioner som hjälper pedagogerna

- spela in, redigera och dela videolektioner
- skapa ljudinnehåll med den inbyggda röstinspelningen
- skapa engagerande GIF-filer för mer minnesvärda demonstrationer och förklaringar



Läs mer i [Googles guide till AI i utbildning](#)



## Googles syn på AI i hemmet

Utanför skolan är det föräldrar och vårdnadshavare som ansvarar för barnens skärmtid och åtkomst till teknik. Nu innefattar det generativ AI. Här är några sätt vi försöker ta fram produkter för att skydda, respektera och stärka barn och familjer hemma.



### SKYDDA

Vi samarbetar med barnsäkerhets- och utvecklingsexperten för att ta fram policyer för innehållssäkerhet som är lämpliga för åldersgruppen, till exempel modellerna som driver Gemini. Vi har även verktyg för att validera information och tillhandahålla dokumentation om dataanvändning för transparens.



### RESPEKTERA

Vi tillhandahåller [utbildningsmaterial](#) som är skraddarsytt för tonåringar som går igenom grundläggande AI-koncept. Dessa utbildningsresurser är baserade på undersökningar och framtagna i samarbete med experter.



### STÄRKA

Tonåringar har en unik onboardingupplevelse för Gemini för att utbilda dem i vilka funktioner och begränsningar AI har. Gemini har även tonårsvänliga promptar som hjälper användare under 18 år att komma igång med sökfrågor som är lämpliga för åldersgruppen.

## Förbereda tonåringar för en framtid med AI

### 1. Kom ihåg att AI är en teknik. Den är inte mänsklig.

AI är en maskininlärningsmodell. Den kan inte tänka själv eller känna känslor. Den är bara bra på att känna av mönster. Det kallas att vi utbildar den. Eftersom AI inte är mänsklig kan och ska den inte fatta beslut åt dig eller ersätta viktiga personer i ditt liv.

### 2. AI ska stärka, inte ersätta, det du kan.

AI kan ge dig en kickstart i den kreativa processen, men den ska inte göra jobbet åt dig – det är din roll som kreatör. Du kan till exempel använda AI och brainstorma fram tre olika inledande scener i en videoserie du spelar in innan du skriver hela manuset själv.

### 3. Utvärdera svar kritiskt.

Eftersom generativ AI är ett pågående arbete kan den göra misstag och hitta på saker, vilket kallas för hallucination. Kontrollera alltid information som presenteras som fakta. Om du är osäker kan du dubbelkolla det med Google Sök.

### 4. Fortsätt att undersöka om något känns konstigt.

Som med all användbar teknik kan det finnas personer som försöker utnyttja AI för att vilseleda eller lura andra. Till exempel kan den generera felaktig information och falska medier, som foton och videor som ser verklighetstroga ut. Titta på källorna bakom innehållet och fundera över avsändarens avsikt. Var försiktig om något verkar lite konstigt.

### 5. Respektera privata uppgifter.

Ange inte uppgifter som kan kopplas till en specifik person i verktyg med generativ AI, till exempel ditt personnummer. Det finns avancerade funktioner i Gemini som skyddar elever som är inloggade med sitt skolkonto, men många andra verktyg kan däremot använda uppgifter du skriver in. Om du är osäker kan du fundera på om du skulle dela informationen offentligt.



## Var kan jag lära mig mer om AI för barn hemma?

[Utbildning: AI i det dagliga livet](#)

[Kurs: Digitalt medborgarskap](#)

[Vårdnadshavarens guide till integritet och säkerhet](#)

[Google för familjer](#)

[Be Internet Awesome](#)

[Hjälpcenter för Gemini](#)